

SA Sillamäe Narkorehabilitatsioonikeskuse arengukava 2013–2016

Sissejuhatus

Arengukava eesmärgiks on kujundada ühtne arusaam Sillamäe Narkorehabilitatsioonikeskuse tegevuseesmärkidest ning nende saavutamiseks vajalikest tegevusest aastatel 2013-2016.

Sillamäe Narkorehabilitatsioonikeskus on asutatud Eesti Vabariigi Sotsiaalministeeriumi ning Sillamäe Linnavalitsuse poolt eesmärgiga viia läbi narkootikumide kasutanud isikute sõltuvusvastane taastusabi, aidates kaasa:

- 1) täisealiste uimastisõltuvusega isikute sõltuvusprobleemidest vabanemisele;
- 2) sõltlaste perekondade, lähedaste ja sugulaste nõustamisele;
- 3) klientide töövõime taastamisele, nende integreerimisele tava- ning töökeskkonda.

Sillamäe Narkorehabilitatsioonikeskuse põhikirja alusel on asutuse eesmärk järgmine: Sihtasutuse eesmärk on sõltuvusprobleemidega isikutele tugiteenuste osutamine ning nende abistamine narkootikumide võõrutamisel, samuti ennetustöö ning osalemine uurimisprogrammides ja tervete eluviiside propageerimine.

Missiooni all mõistame olemasolu üldist eesmärki ja algpõhjust, seda miks ja kelle jaoks me eksisteerime. Visioon annab meile soovitava olukorra kirjelduse – millised me tulevikus oleme, mille poolest eristume, kuidas ja kellele töötame ning kes sellest kasu saab. Väärtuste all mõistame ühiseid hoiakuid, suhtumist ja käitumisreegleid, mis aitavad meil kõige paremini missiooni teostada ja visioonis kirjeldatud seisundini jõuda.

Missioon: Pakkuda sõltuvusprobleemidega isikutele sõltuvusvastast taastusabi ja nende lähedastele tugiteenuseid, mis aitavad kaasa sõltuvusprobleemidega isikute sotsialiseerimisele ühiskonda.

Visioon: Sillamäe Narkorehabilitatsioonikeskus on kõrge mainega sõltuvusvastase taastusabi keskus Eestis, kus pidevalt arendatakse osutatavaid teenuseid nii asutuse siseselt kui ka riigis üldiselt ning kus on klientidele tagatud kvaliteetne ja teaduspõhised meetoditel põhinev sõltuvusvastane taastusabi.

Väärtused on:

- Hoolimine – aitame alati abivajajaid.
- Usaldusväarsus – meile võib kindel olla.
- Pühendumine – teeme oma tööd südamega.
- Koostöö teiste teenustepakkujate, tervishoiu kõrgkoolide ning teadusasutustega.
- Läbipaistvus – arusaadav tegevus kõigile.

Sillamäe Narkorehabilitsioonikeskuse hetkeolukord

Sihtasutus Sillamäe Narkorehabilitsioonikeskus (edaspidi Sillamäe NRK) alustas oma tegevust 2005. aastal. Sihtasutus on Eesti Vabariigi ja Sillamäe linna poolt määramata ajaks asutatud eraõiguslik juriidiline isik. Sihtasutus asub aadressil Tervise tn 8, Sillamäe linn.

Sillamäe Narkorehabilitsioonikeskuse teeninduspiirkonnaks on kogu Eesti.

2009. aastal osutati sõltuvusvastast taastusabi kokku 53 kliendile, nende seas 34 klienti kasutasid meie teenust esimest korda ning korduvalt tegid seda 19 klienti.

2010. aastal oli sõltuvusvastasel taastusabil keskmisel 25 klienti kuus, kokku 65 klienti, nende seas 40 klienti kasutasid Sillamäe Narkorehabilitsioonikeskuse teenust esimest korda ning korduvalt tegid seda 25 klienti. Klientide saabumine keskusesse toimus valdavalt Põhja- ja Kirde-Eestist.

2011. aastal oli sõltuvusvastasel taastusabil keskmiselt 25 klienti kuus, kokku 88 klienti, neist 47 klienti kasutasid teenust esimest korda ning korduvalt tegid seda 41 klienti.

2012. aastal osutasime sõltuvusvastast taastusabi kokku 76 kliendile, neist 53 klienti olid meie teenusel esimest korda ja korduvalt tegid seda 23 klienti.

Tabel 1. Teenuste mahud aastatel 2006-2012

	2006	2007	2008	2009	2010	2011	2012
Stationsaarsete sõltuvusvastase taastusabi saajate arv	71	99	83	53	65	88	76
sh Sillamäe linnast	7	9	2	1	2	5	1
sh esmaste klientide arv	63	75	54	34	40	41	53
Ida-Viru maakond	25	29	11	15	14	16	20
Harju maakond	45	69	70	37	51	58	50
Tartu maakond	1	1	2	1	0	0	5

Peale Sillamäe NRK osutavad sõltuvusvastast taastusabi veel kaheksa asutust neist kolm on seotud alaealiste teenustega.

Tabel 2. Sõltuvusvastast taastusabi osutavad asutused Eestis

Asutus	Sihtrühm	Asukoht	Kohtade arv	Ravile pöördumise tingimused
SA Sillamäe Narkorehabilitsioonikeskus	Narkootikumisõltuvusega mehed alates vanusest 18. a.	Sillamäe	29	Nõustatakse ja suunatakse sobivasse programmi
MTÜ AIDSi Tugi-keskus,	Noored, veeni süstivad narkomaanid, naised ja mehed	Tallinn	35-40	Nõustatakse ja suunatakse sobivasse programmi
MTÜ AIDSi Tugikeskus, rehabilitatsiooni talu „Tee päästmisele“	Noored, 18-25 süstivad uimastisõltlased, mehed ja naised	Lääne-Virumaa; Vinni vald	20 (10 naistele; 10 meestele)	Klient peab olema lõpetanud võõrutus- või asendusravi
Corrigo OÜ, ravi- ja rehabilitatsioonikeskus	Lapsed ja noorukid vanuses 14-18	Jõhvi	24	Kliendi perekonnaga koostatakse ravileping

Asutus	Sihtrühm	Asukoht	Kohtade arv	Ravile pöördumise tingimused
laste ja noorukitele				ja raviplaani
MTÜ Eesti Abikeskused Kaksikdiagnoosiga sõltlaste päevakeskus	Isikud kellel on diagnoositud psüühikahäire ja kes kuritarvitavad alkoholi või narkootikume	Tallinn	30	Nõustatakse ja suunatakse sobivasse programmi. Tegemist on päevase programmiga, kus klientidele on kättesaadav psühhiaatriline, psühholoogiline ning sotsiaalne nõustamine, sealhulgas tegevusjuhendamine ning tegeletakse erinevate igapäevaoskuste arendamisega.
MTÜ Sotsiaal-rehabilitatsioonikeskus Loksa	Meeste	Loksa	8	Usklikele inimestele, kes vajavad sotsiaalset sõltuvusvastast taastusabi.
Tallinna Laste Turvakeskus	kuni 18. aastastele laste ja noorukitele	Tallinn	48	Nooruk on vajadusel läbinud võõrutusravi ning ei vaja meditsiinilist ravi.
SA Tallinna Lastehaigla	kuni 18. aastastele laste ja noorukitele	Tallinn	4	Noorukid, kes vajavad meditsiinilist ning intensiivset sekkumist sõltuvusega toimetulekuks
SA Viljandi Haigla	Narkootikumisõltuvusega naised ja mehed	Viljandi	20	Nõustatakse ja suunatakse sobivasse programmi

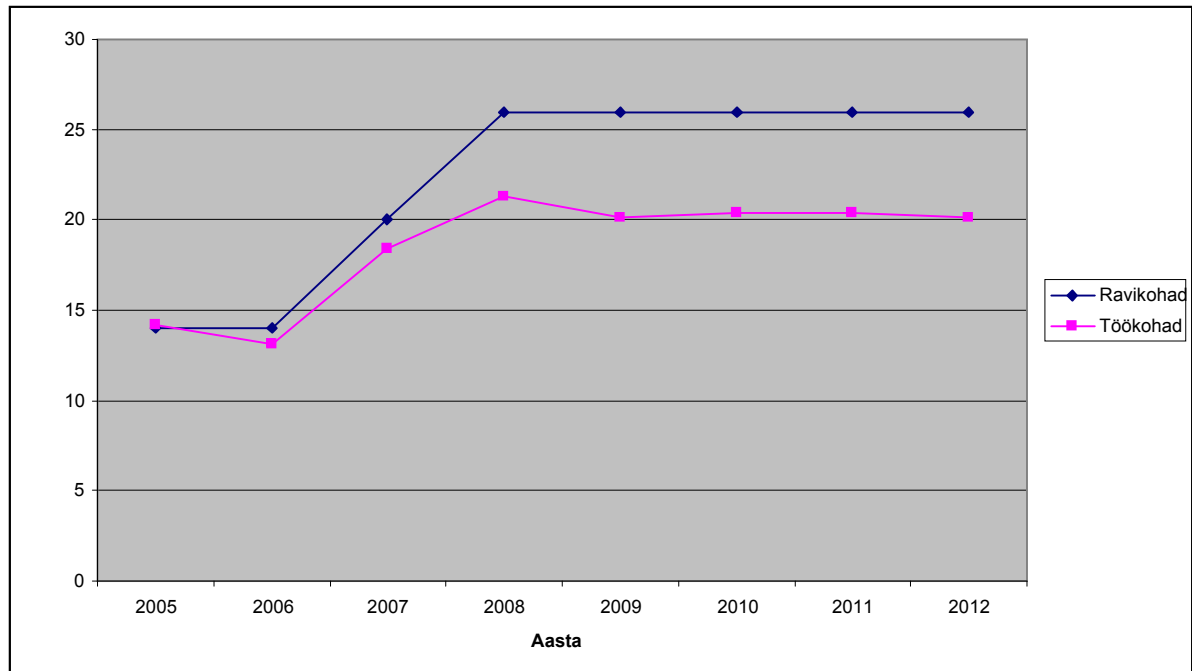
Allikas: Tervise Arengu Instituut

Sillamäe Narkorehabilitatsioonikeskuse sõltuvusvastase taastusabi kohtade arv on 29. Uusi ruume remontides ja kasutusele võttes oleme saanud kohti juurde luua. Võrreldes algusaastatega on see arv suurenenud 15 koha võrra. Teenuse mahu kasvades ja kvaliteetse ning teaduspõhise teenuse osutamise eesmärgil on suurenenud ka töökohtade arv. Võrreldes algusaastatega on näiteks lisandunud juurde 1,25 psühholoogi koht, sotsiaaltöötaja töötab täiskohaga, 2013 aastast on plaanis luua juurde veel üks sotsiaaltöötaja koht. Aastast 2011 on lisandunud kogemusnõustaja ametikoht.

Tabel 3. Sillamäe NRK personal aastatel 2005–2012

	2005	2006	2007	2008	2009	2010	2011	2012
Ravikohad	14	14	20	26	26	26	26	29
Juhatuse esimees		1	1	1	0	0	0	0
Juhatuse liige	1	1	1	1	1	1	1	1
Vanemtegevusjuhendaja			1	1	1	1	1	1
Kasvataja	8	6	10	12	12	12	0	0
Tegevusejuhendaja	0	0	0	0	0	0	4,25	4
Hingehoidja								0,25
Valvur	0	0	0	0	0	0	5,75	5,75
Kogemusnõustaja	0	0	0	0	0	0	2	2
Med.õde	0,5	0,5	0,5	0,5	0,5	0,5	0,5	0,5

	2005	2006	2007	2008	2009	2010	2011	2012
Psühhiaater	0,5	0,5	0,5	0,5	0,5	0,5	0,5	0,5
Psühholoog	1	1	1	1,5	1,5	2	2	2,25
Sotsiaaltöötaja	0,5	1	1	1,25	1,25	1	1	1
Muusikaterapeut	0,4	0,4	0,4	0,5	0,4	0,4	0,4	0,4
Koristaja	0,5	0,5	0,5	0,5	0,5	0,5	0,5	0
Kokk	1,25	1,25	1,5	1,5	1,5	1,5	1,5	1,5
Autojuht	0,5	0	0	0	0	0	0	0
Kokku töökohad	14,15	13,15	18,4	21,25	20,15	20,4	20,4	20,15
Töökohad/ravikohad	1,01	0,94	0,92	0,82	0,78	0,78	0,78	0,78



Joonis 1. Sõltuvusvastase taastusabi ravikohad - ja töökohad Sillamäe Narkorehabilitatsioonikeskuses.

Lähtudes Sillamäe NRK eesmärgist ei ole oluline, et sihtasutus teeniks kasumit. Samas positiivsed omakapitali tulukuse ja kasumitootluse näitajad on üheks aluseks klientidele osutada kvaliteetset teenust. Parema ülevaate Sillamäe NRK finantsnäitajatest aastatel 2006–2012 annab tabel 4. Peamine sihtasutuse tulu on Tervise Arengu Instituudi (edaspidi TAI) poolt saadud toetused. Tulu ettevõtlusest on seotud klientide tööharjutamise tegevusest saadavast tulust. TAI toetuste arvestamise aluseks on sihtasutuse prognoositavad järgmise perioodi kulud, kuhu senini ei ole arvestatud amortisatsiooni. Seoses sellega ei ole alates 2008. aastast käiberentaablus (kasum/tuluga) ega omakapitali tootlus e tulusus (puhaskasum/omakapital) olnud üle 0. Sotsiaalministeerium planeerib 2013 a. alustada Tervise Arengu Instituudi poolt ostetavate teenuste hinnakujundamise kaardistamist, mille tulemusena võib osutada vajalikuks laiem rahastamise ümbervaatamine.

Tabel 4. Sillamäe NRK finantsnäitajad aastatel 2006–2012 (eurodes).

	2006	2007	2008	2009	2010	2011	2012*
TULUD KOKKU	143 118	268 331	255 310	278 959	250 872	273 175	446 435
Tulu ettevõtlusest:	12 843	34 532	1 636	29 167	0	2 240	4 708
Saadud	130 275	233 799	255 310	249 792	250 895	270 935	441 616

	2006	2007	2008	2009	2010	2011	2012*
toetused:							
sh Tervise Arengu Instituut	130 037	208 858	253 352	249 792	250 872	267 785	270 288
KULUD KOKKU	165 793	268 222	274 067	293 681	282 281	282 217	298 719
Tööjõukulud	101 462	175 317	187 778	200 956	194 311	197 582	192 894
Tegevuskulud	41 914	69 768	62 099	68 535	65 735	77 725	92 814
Põhivara amortisatsioon	22 417	23 137	24 190	24 190	22 235	6 910	13 005
Aruandeaasta TULEM	-22 600	206	-18 731	-14 682	-31 386	-9 031	147 716

**2012. aasta andmed esialgsed. 2012 aastaaruanne on esitamisel*

SWOT analüüs

Tugevused	Nõrkused
Keskus asub äärelinnas, oma maja ning vajalikuks renoveerimiseks on olemas vahendid välisvahenditest	Kasvatajate nõrk kutseoskus
Kvalifitseeritud personal: psühholoogid, sotsiaaltöötaja, psühhiaater, med. õde, muusikaterapeut	Nõrk keelteoskus (eesti keel, inglise keel)
Head elutingimused, turvalisus ning keha- ja loomeareng klientidele	Nõrk peretöö (pereteraapia)
Sotsiaaloskuste omandamise võimalus klientidele	Nõrk meeskonnatöö
Kord ja distsipliin klientidele	Pinged töötajate vahel
Tasuta teenused klientidele	Personal-klient suhte paternalism
Head töötingimused personalile	Klientide omavastutuse madal tase (klientid ei osale otsuste tegemisel)
Peaaegu pooled Eestis osutatud teenused osutatakse Sillamäe narkorehabilitatsioonikeskuses	Keskus asub perekonna elukohale liiga kaugel
	Väike koostöö teiste teenusepakkujate, ennetajate, tervishoiu kõrgkoolide ning teadusasutustega
Võimalused	Ohud
TAI eelarvest tagatud teatud teenuste rahastamine	Rahastamise vähenemine
Toetuseskeemide olemasolu (EL, riik) nii tervishoiu kui ka sotsiaalsete tugiteenuste osutamiseks	Hoone renoveerimise ärajäämine ebapiisavate finantsvahendite tõttu
Asutajapoolse toetuse võimalused	Konkurents teiste sõltuvusvastast taastusabi pakkuvate asutuste poolt
Koostöö Tallinna ja Narva anonüümsete narkomaanide rühmaga	Spetsialistide puudus
Head kontaktid riigiasutustega (töötukassa, politsei, kohtud, vanglad)	Sõltuvus ühest rahastajast
Head kontaktid välisriikide rehabilitatsioonikeskustega (Poola, Venemaa, Leedu)	Suured püsikulud
Koostöö tegemine ülikoolidega, tervishoiukõrgkoolidega. Arst-residentidele ja meditsiinitudengitele praktika võimaldamine	Narkomaania ennetamise riiklik strateegia ümbervaatamine koondamise suunas
Sõltuvusvastase taastusabi suur vajadus	Uute nõuete kehtestamine teenustele
Taastusabi laiendamiseks on Sillamäel olemas vajalikud ruumid	

Tegevuseesmärgid aastatel 2013–2016

Sõltuvusvastase taastusabi pakkumine teaduspõhisel meetodil

Indikaator	Algtase	2013	2014	2015	2016
Pikaajalise sõltuvusvastase taastusabi osutamine (klientide arv)	76	76	76	76	76
Pikaajalise sõltuvusvastase taastusabi programmi lõpetanute arv	13	19	21	24	25
Pereteraapial osalenute arv	50	55	55	55	55
Teenuse laiendamine eesti keelt kõnelevatele klientidele	3	3	4	5	5
Koostöö teiste riikide sõltuvusvastaste taastusabi keskustega	Koostöö Poola, Venemaa ja Leeduga	Koostöö Poola, Leedu, Venemaa ja veel 2 EL riigiga			
Klientide hindamisinstrumentide ja teenuse kvaliteediindikaatorite väljatöötamine ja kasutamine		Hindamis-instrumentid ja kvaliteedi-indikaatorid on välja töötatud	Indikaatoreid kasutatakse hindamises		

Eesmärgi saavutamiseks on kavandatud järgmised tegevused:

1. Otsitakse võimalust teenuse pakkumise suurendamiseks Sillamäel ja selle lähiümbruses;
2. Rehabilitatsiooniprogrammi pidev arendamine;
3. Personali kutseoskuse arendamine, psühhoterapeudi ja pereterapeudi töölevõtmine (2013.a.);
4. Teenuse laiendamine eesti keelt kõnelevatele klientidele;
5. Koostöö arendamine teiste riikide rehabilitatsioonikeskustega;
6. Osalemine klientide hindamisinstrumentide ja teenuse kvaliteediindikaatorite väljatöötamisel ja rakendamisel koostöös TAI-ga.

II Sotsiaalsete tugiteenuste pakkumine Eesti Vabariigi kodanikele ja teistele Eesti Vabariigis viibivatele isikutele seadustes ja lepingutega ettenähtud korras

Indikaator	Algtase	2013	2014	2015	2016
Sotsiaaltöötaja vastuvõttude arv	1397	1430	1430	1430	1450
Tegevusjuhendaja nõustamiste arv	1998	2000	2000	2000	2000
Tööhõiveks valmisoleku suurendamise programmides osalenud klientide arv	20	48	50	52	54

Indikaator	Algtase	2013	2014	2015	2016
Tööturukoolitustel osalenud klientide arv	0	32	34	36	36

Eesmärgiks on kliendi toimetulek, tööhõiveks valmisoleku suurendamine ja konkurentsivõime kasvatamine, sotsiaalse kompetentsi tõstmine.

Nimetatud eesmärgi saavutamiseks on kavandatud järgmised tegevused:

1. Igapäevase toimetuleku õpetamine;
2. Abistamine suhtlemisel ümbritseva keskkonnaga;
3. Sotsiaalsete võimete arendamine ametiasutustes ja meditsiiniteenistuses suhtlemise ning perekondlike sidemete hoidmise ja taastamise kaudu;
4. Kliendiga koos tema tegevuse suunamine, planeerimine ja juhendamine;
5. Klientidele tööteraapia ning üldkasuliku töö korraldamine koostöös Viru vanglaga, nii keskuse territooriumil kui ka sellest väljaspool asuvatel Sillamäe linna objektidel;
6. Klientidele tööteraapia ning üldkasuliku töö korraldamine koostöös Viru vanglaga;
7. Tööharjumusteenuste osutamine kokanduse, õmblemise ja haljastuse valdkondades;
8. Tööhõiveks valmisoleku suurendamine, programmides osalemine tööoskuste omandamiseks ning keele- ja ametiõppemiseks.

III Osaleda meditsiini- ja sotsiaalvaldkonna uurimisprogrammides

Indikaator	Algtase	2013	2014	2015	2016
Alustatud koostööd teadusasutustega	0	Saavutatud vähemalt üks koostööleping			
Osalemine uurimisprogrammis (tk.)	0	1	2	2	2

Nimetatud eesmärgi saavutamiseks on kavandatud järgmised tegevused:

1. Koostöö teiste teenustepakkujate, tervishoiu kõrgkoolide ning teadusasutusega.

IV Osaleda Eesti rehabilitatsioonitegevuse teenuste kvaliteedi tõstmisel, ennetustöös ja tervete eluviiside propageerimisel

Indikaator	Algtase	2013	2014	2015	2016
Tegevuste arv ennetustöös ja tervete eluviiside propageerimisel	1	2	2	2	2

Nimetatud eesmärgi saavutamiseks on kavandatud järgmised tegevused:

1. Kodulehe täiendamine ennetustöö ja tervete eluviiside propageerimise osas;
2. Arst-residentidele ja muudele tervishoiu erialal õppivatele õpilastele ja tudengitele pakutakse praktika/ residentuuri kohta. Vahepeal tulemus: on teavitatud koole praktika/ residentuuri võimalustest. Esimesed residendid ja praktikandid on kaasatud Sillamäe NRK tegevustesse.

Finantsplaan 2013-2016
(tuhandetes eurodes)

	2012	2013	2014	2015	2016
TULUD KOKKU	446,4	351,7	331,4	333,9	335,1
Tulu ettevõtlusest:	4,7	4,7	6,4	6,7	6,9
Saadud toetused:	441,6	347	325	327,2	341,2
KULUD KOKKU	298,7	368,5	346,5	348,7	349,7
Tööjõukulud	192,9	239,7	239,9	240,8	240,8
Tegevuskulud	92,8	107,3	85,1	86,4	87,4
Põhivara amortisatsioon	13,0	21,5	21,5	21,5	21,5
Aruande aasta TULEM	147,7	-16,8	-15,1	-14,8	-14,6

Finantsplaan on koostatud arvestades eesmärkidest tulenevaid tegevusi.